

# Mağara'ya sığmaz olduk

1970 yılına kadar mağarada çalıştıklarını, 80-100 kişilik çalışanıyla mağaraya sığmaz olduklarını söyleyen Rifat Kaleoğlu, "Daha sonra Nizip Caddesi'nde Bostancı Cami civarında yedi dönüm bostan alıp, bina yaptırarak mağaradaki fabrikamızı buraya taşıdık. 10 yıl kadar burada 200 kişiyle çalışan bir işletme olduk. Daha sonra oraya da sığmadık. Yavuzeli Caddesi üzerinde bulunan Ritaş fabrikamızın yerini (50 bin metrekare) satın aldık. Bu arada kardeşim Asım'dan ayrıldım" diye konuştu.



2 yaşında kilim satarak işi öğrenip geliştirdi Rifat Kaleoğlu

# Mağaradan dev şirkete Ritaş Holding kurulur

"Balıkesir, Bursa ve İzmir'den aldığımız siğir tüylerini evlere dağıtır; kadınlar bu tüyleri ellerinde çırıkla iplik yapar; daha sonra bükülen iplikleri odun ateşiyle yakılan kazanlarda boyardı

**R**IFAT Kaleoğlu ve babası Keşat Kaleoğlu, kilim üretimiyle başladıkları ticaret hayatını, karşısına çıkan tüm olumsuzluklara rağmen yılmadan, her türlü olumsuzluğun üstesinden gelerek sürdürmüşler. Bugün dev bir holdinge dönüşen ve bünyesinde altı ana şirket, 11 yan şirket olmak üzere toplam 17 şirketi barındıran Ritaş Holding, dünyanın 42 ülkesine ihracat yapıyor. Holding bünyesinde tam 2 bin 200 kişi istihdam ediliyor.

## "12 YAŞINDA KİLİM SATTIM"

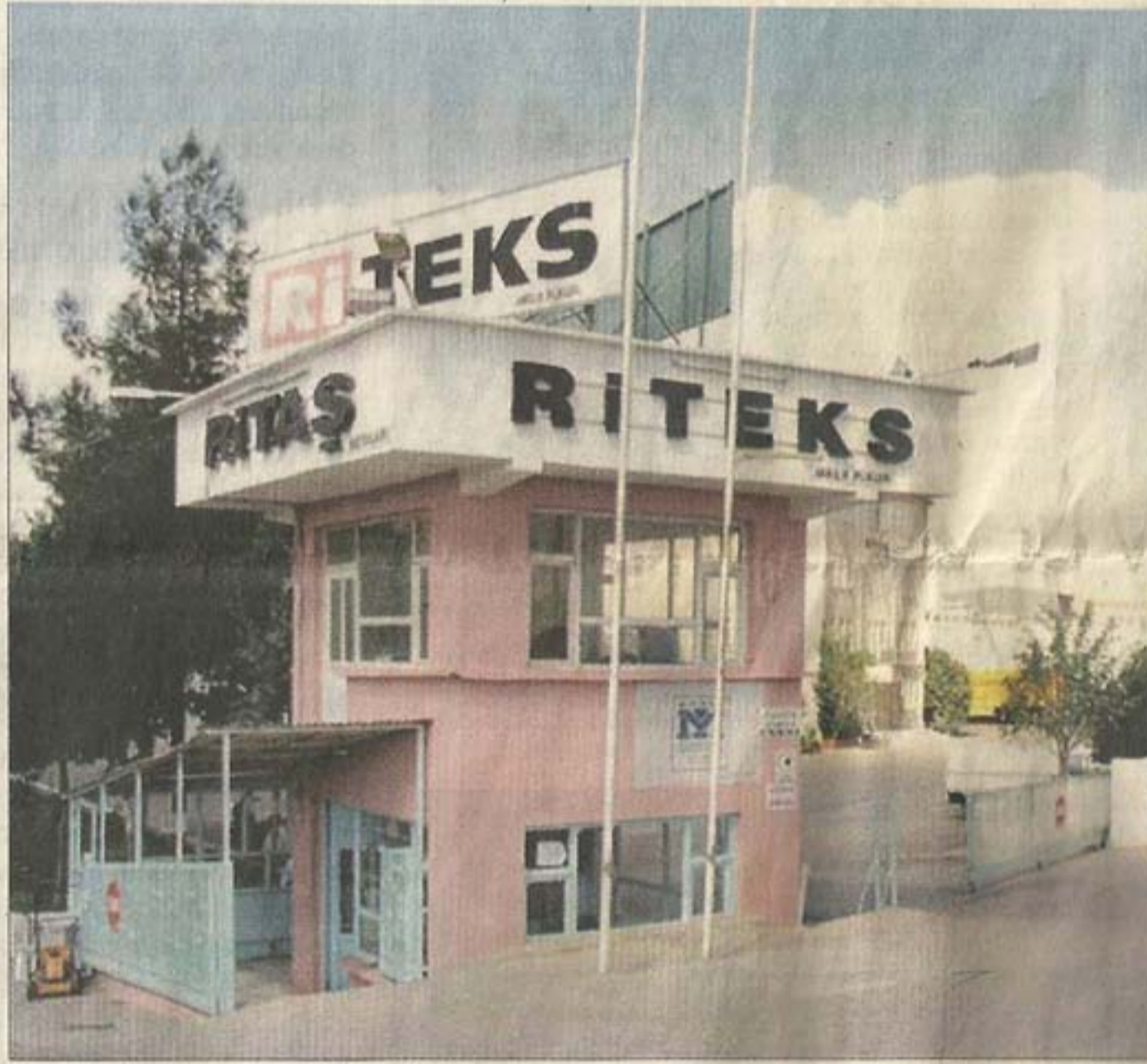
Rifat Kaleoğlu (70), geçmişi asla unutmadığını dile getirerek, azim ve dürüst çalışmanın başarısını da beraberinde getireceğini söylüyor. Rifat Kaleoğlu, "Babam kilimcilik yapardı. Balıkesir, Bursa İzmir siğir tüylerini getirirdi. Hallaç (elyaf açma) yapar sonra merkeplerle Kürttepe'ye şimdiki adı ile

Türktepe'ye götürürdük. Orada kadınlara verip onlar çırıkla büküp iplik yapıp tekrar bize teslim ederlerdi. Onlardan aldığımız iplikleri tabakhane'deki evimizdeki boya kazanında altı odun ateşi ile yakılan kazanlarda boyardık. Bunları evimizin altındaki dokuma tezgahlarında dokuyup kilim yapardık. 1945'li yıllarda An-

tep'te tren garı olmadığı için ürettiğimiz kilimleri balya yapıp kamyonetlerle Narlı'ya tren garına götürüp oradan tren ile Anadolu'ya Adana Mersin gibi bölgedeki illere götürüp oradaki manifaturacılar verip onlar satardı. Ben o zamanlarda 8-10 yaşlarındaydım. Bu 1955'e kadar böyle devam etti. 12 yaşına geldiğimde babam beni yalnız başıma kilim satmaya göndermeye başladı"

## İLK FABRİKA MAĞARADA

Rifat Kaleoğlu, 1960 yılında el ipi ile yapılan iplikleri makine kurarak fabrikada yapmaya başladıklarını ifade ederek şöyle devam ediyor: "Kaleoğlu Mensucat'ı kardeşim Asım ile ortak olarak kurduk. Yani iplik fabrikasını kurmaya heves ettik. Fabrika kur-



mak için Çıksorut semtinde yer aldık. Ancak aldığımız yere ne ruhsat verdiler, ne de elektrik alabildik. Çünkü o dönemde elektrik sıkıntısı olduğu için yeni abone kaydetmek yaktı. Fakat kararlıydık yılmadık. Karakabir semtinde 40 basamak ile aşağıya inilen bir mağara bulduk. Mağarada 5 beygirlik elektrik hazır olduğu için yeni kuracağımız fabrikayı oraya taşıdık. İstanbul'dan getirilen makineyi mağaraya kurduk".

## FABRİKA SAYISI ARTIYOR

1985'e kadar Ritaş adı ile çalıştıklarını, 1985'ten sonra Riteks Akrilik iplik fabrikasını kurduğunu söyleyen Rifat Kaleoğlu, şun-

ları anlattı: "Bu fabrikamızda ayda bin ton akrilik iplik, elyaf olarak griyip boyalı triko ipliği olarak çıkıyor. OSB'de Ripolteks Polipropilen Halı ve Dikiş İpliği fabrikasını kurduk. Burada yılda 7 bin 200 ton halı ve dikiş ipliği üretmekteyiz. Ardından OSB'de bir çuval fabrikası aldık.. Bu sırada babam 1989 yılında vefat etti. Onunla başladığımız, onun gösterdiği ilkeler doğrultusunda işimize devam ettik. İşletmeyi büyütüp 30 tane düz dokuma tezgahı kurup bugün Türkiye'nin en büyük çuval fabrikalarından biri olduk. Sonra bu işletmenin yanına polyester elyaf üretimi tesisi kurduk. Bu fabrikamızda yılda 10 bin ton polyester elyaf yapmaktayız. Bunun dışında son olarak Nonbown tesisi kurduk. (Dokunmamış dokusuz kumaş tela) üreten bir tesis. Yılda 5 bin ton civarında 2.5 metre eninde tela üretiyoruz. Şirketimiz Ritaş Holding olarak ikinci 500 içerisine girmeyi başardık."

## HEDEFLER BİTMİYOR

Hedeflerinin iç piyasada istikrar sağlanması durumunda tesislerini bir bu kadar daha genişletmek, ilaveten halı ve kimya sektörüne girmek olduğunu söyleyen Rifat Kaleoğlu, kaliteden asla ödün vermeden her şeyin en iyisini yapmaya çalıştıklarını belirtti. Kaleoğlu, "Bunda başarılı olamazsak ihracatta başarılı olamayız. Uluslar arası rekabette kalite şart" Enerji santrali kuruyoruz. 2005 yi-



linda faaliyete geçecek olan santral Ritaş Holding'in enerjisini karşılayacak" dedi.

## İŞ ADAMLIĞININ VASIFLARI

Ticaret hayatında, sanayicilikte yurtiçi pazarları kontrol etmenin, hangi pazarda ne satılır ne kadar satılır bunları bilmenin şart olduğunu belirten Kaleoğlu, "Bunlar işadamlığının en önemli vasıflarından biridir. Bunu babamdan model olarak geldim. Piyasa itibarlı, şerefli, güvenilir, saygın ve yaptığı sektörde en önde gelen firma vasfını koruyarak bugünlere geldik. 4 çocuk babasıyım. Çalışmaktan aileme yeteri kadar zaman ayırmadım. Ama mutlu bir aileyiz. Mutlu bir aile olduğum için bunları başardım. Mutsuz aile olsaydık bunları başaramazdım. Genç iş adamlarımız çok çalışıp dürüst olmalı. Ufkunu genişletmeli. Yurt içi ve yurtdışı seyahatlerine önem vermeli. Çocuklarını Sami ve Sadi'yi benden sonra bu işi devralıp büyütmeleri için hazırladım. Bayrağı onlar taşıyacak. Ben lisan bilmediğim halde buralara kadar geldim. Çocuklarım çeşitli lisan bildikleri için bu işi daha da ilerletecekler eminim. Benim hedefim okul, cami yaptırıp, vakıf kurup hayır hasanet yapmak.

Şu anda işten elimi ayıyıpı yavaş yavaş çekiyorum. İş çocuklar götürüyor. Ben de yeniden kontrol ediyorum" şeklinde konuştu.

## RİTAŞ KURULUYOR

Nizip Caddesi'ndeki üretim devam ederken Ritaş'ı kurduğunu söyleyen Ritaş'ı Kaleoğlu, "Ritaş adıyla boyar madde yani boyanın hammadesinin ürettiği fabrikayı kurduk. Türkiye'nin 3'üncü boya madde yapan fabrikası oldum. Sümerbank ve Kentaş'tan sonra o dönemde Polanya, Almanya, Hindistan İngiltere'den İthal edilen boyayı biz burada yaptık. Türkiye'nin ilk iplik boyası ihrac eden firması olduk" diyor.



YARIN: GAZİANTEP ÖZMAKSAN İSİ

